

**Informe sobre la situació de la població
d'orquídies a l'espai fluvial de Sant Joan Despí
any 2018**



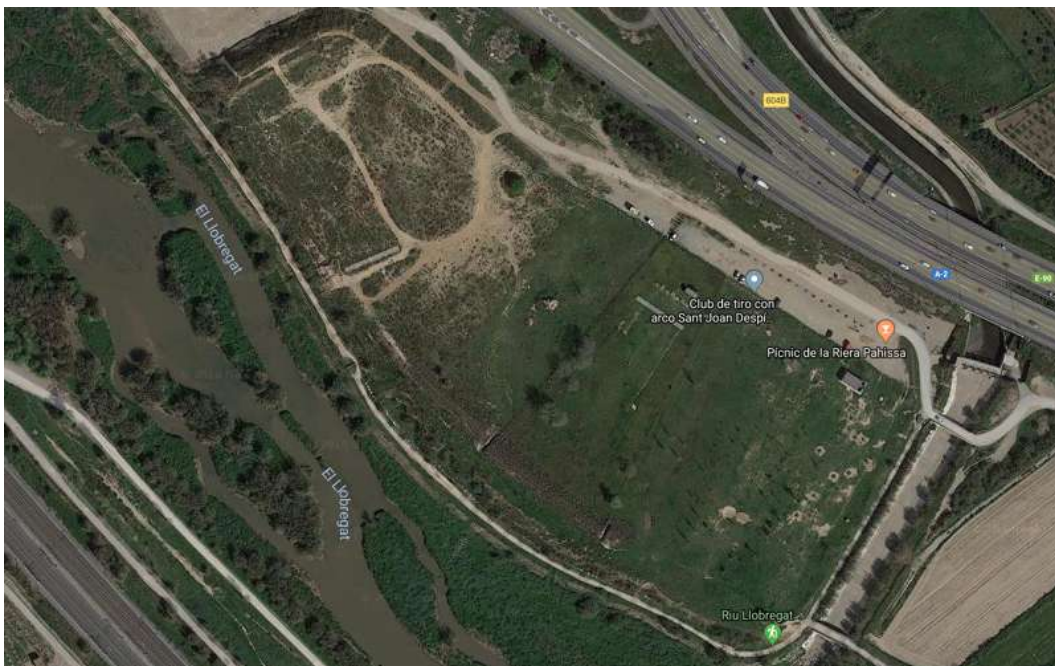
El Centre Mediambiental l'Arrel ve desenvolupant des de l'any 2004 el seguiment de la població d' orquídiess al terme municipal de Sant Joan Despí.

Fins el dia d'avui al nostre terme municipal hem trobat dues espècies d'orquídiess: *Serapias vomeracea* i *Ophris apifera*, la primera de les quals destaca per ser una espècie escassa a Catalunya i a bona part de la Península Ibèrica ja que apareix dispersa des d'Andalusia occidental fins a Catalunya. Es distribueix per bona part d'Europa, des d'Espanya fins a Grècia, arribant cap al nord fins als Alps. Creix en prats frescos i matolls, sobre sòls àcids.



Mapa de distribució de *Serapias vomeracea* a la Península Ibèrica. (Font: <http://www.orquideasibericas.info>)

Les orquídiess detectades a Sant Joan Despí sempre han aparegut a l'entorn fluvial, en concret a la gravera d'en Domènec, una antiga extracció d'àrids reomplerta amb residus d'unes 5,5 hectàrees de superfície.



Vista aèria de la zona. Coordenades Gravera d'en Domènec: 41.369626 , 2.038414

Evolució històrica de la població d'orquídies: resum de la situació anual en el període 2006-2018

2006

Degut als problemes detectats en anys anteriors per la intensa freqüentació de l'espai fluvial on es troben les plantes es va intentar fer una prova pilot de protecció de les orquídies tant del bestiar oví que pastura a la zona com per l'acció humana. Aquesta prova consistia en encerclar amb reixa plàstica i piquetes d'acer les plantes, malgrat que la majoria de peus van ser trepitjats abans de poder protegir-los. Només una de les plantes detectades no havia estat objecte de cap mena d'agressió.

Malgrat tot, es va procedir a desenvolupar la prova pilot per tal de poder avaluar la resposta davant d'aquestes mesures (destrucció de reixes, sostracció de les piquetes, etc.). En aquest sentit i malgrat que la primavera va ser excepcionalment seca la prova va ser tot un èxit i cap de les reixes de protecció va ser danyada ni sostreta. A més, la única orquídia no trepitjada va poder completar el seu cicle vital de manera satisfactòria assecant-se les flors de forma natural.

2007

La temporada es va iniciar amb bones perspectives. El fet que l'hivern hagués estat plujós i la cobertura herbàcia de la gravera fos en millors condicions que en anys anteriors convidava a l'optimisme. Malgrat això només van aparèixer 7 peus de *Serapias vomeracea*, dels quals només dos van poder completar el seu cicle vital. Un mínim de 2 plantes van ser arrencades (observació del forat), i les altres van ser tallades. Tres de les orquídies senyalitzades l'any 2006 van tornar a brotar el 2007.

2008

La primavera va ser excepcionalment plujosa, la qual cosa es considerava a priori com a positiu. Es van localitzar un total d'onze peus de *Serapias vomeracea*. Les plantes més properes a les taules de picnic (zona més freqüentada) van desaparèixer i es van trobar nous peus a les zones menys freqüentades.

Després de l'experiència de l'any anterior es va decidir no senyalitzar les plantes. Malgrat tot, i a mitja temporada, l'empresa encarregada del manteniment dels parcs i jardins de la ciutat va procedir a tallar l'herba de la gravera amb maquinària (segadores tipus tractor), la qual cosa va comportar la desaparició de totes les plantes excepte una, la qual es trobava en un espai que no es va arribar a tallar.

2009

Pel que fa referència a l'any 2009, aquesta va ser una temporada excepcional respecte de les anteriors, amb la presència de 22 peus, 21 de *Serapias vomeracea* i 1 de *Ophrix apifera*.

Es va tornar a protegir amb una reixa metàl·lica els peus, essent la valoració molt positiva. Després de molts anys, totes les plantes van poder acabar el seu cicle, essent fonamental la col·laboració del Taller Ocupacional de l'Ajuntament de Sant Joan Despí, els quals van ser els encarregats de la localització i protecció dels peus.

2010

L'any 2010 es van trobar un total de 7 peus de *Serapias vomeracea*. Degut a problemes logístics i a la no existència d'un pla d'ocupació en aquelles dates, no es va procedir a la protecció dels peus, essent el resultat obtingut molt desigual, amb diversos peus trepitjats que no van poder acabar el seu cicle vital. Un fet a destacar és la predació per part dels ramats d'ovella que transiten per la zona.

2011

Aquest va ser un any molt dolent, amb l'aparició només de dos peus de *Serapias vomeracea*, la qual cosa significa el mínim històric registrat des de l'any 2004.

2012

L'any 2012 va ser un any força sec, essent el número d'orquídiess trobades de sis peus, totes elles de *Serapias vomeracea*. D'aquests sis peus, dos es trobaven a l'interior de l'actual recinte del tir amb arc i els quatre restants, a la zona limítrof. Els exemplars trobats a l'interior de la zona de tir eren considerablement més grans que els exteriors, els quals van ser depredats per ramats de cabres i ovelles.

2013

Aquest va ser una any excepcional a la zona, amb un màxim històric per al període 2004-2013. Les fortes pluges que van tenir lloc a la zona poden ser la clau d'aquests resultats ja que normalment els episodis plujosos venen acompanyats de bones xifres de *Serapias vomeracea*. Es van detectar un total de 87 peus, 17 dins del tir amb arc, 67 a la zona contigua a la tanca del tir (sud), 1 a la zona nord i 2 més als erms situats al nord de la zona del tir amb arc. Aquests últims peus significaven una nova zona colonitzada per l'espècie.

Destacar també que la major part dels peus van finalitzar el seu cicle vital, aspecte que no succeeix tots els anys, especialment per la predació dels ramats d'ovelles i cabres. En aquest sentit l'abundància de pastures ha possibilitat la supervivència de les plantes durant una temporada més llarga de l'habitual.

2014

Tornem a tenir un any excepcional malgrat que la primavera va ser força seca. Potser el fet de ploure en moments molt puntuals van facilitar el creixement de les orquídiess.

Es van trobar un total de 74 peus de *Serapias vomeracea*, 49 a la zona contigua a la tanca del tir (sud) i 25 a l'interior de la zona del tir amb arc. Aquestes xifres ens indicaven un augment dels peus a la zona del tir amb arc, la qual està acotada i dificulta per tant la predació i trepitjat dels peus.

2015

Pel que respecta a l'any 2015 hi va haver una disminució important de la població d'orquídies (43,24%), malgrat que la xifra encara és elevada i molt superior a la mitjana dels anteriors dotze anys (24,33). Cal assenyalar que la zona exterior al tir amb arc es va segar a finals del mes de març, tot just abans de la floració de les orquídies. A més per la zona va transcórrer una cursa popular, la qual va passar pel mig de la zona on neixen les orquídies. Aquests factors no sabem certament si van influir en la floració de les plantes, però el total de plantes va disminuir, essent el percentatge de plantes situades a l'interior del recinte del tir amb arc un 4,32% més alt que l'any anterior, continuant la tendència que ens assenyala que el percentatge de plantes situades a la zona tancada és més elevada cada any. Com aspecte positiu destacar que la zona del tir amb arc no es va desbrossar fins que es van localitzar i senyalitzar les orquídies per tal d'evitar la seva destrucció.

2016

Ens tornem a trobar amb un nou màxim històric, en concret 184 peus, tots ells de *Serapias vomeracea*. Destacar també que trobem la data d'aparició del primer exemplar (16/03/2016) més primerenca de la sèrie, un mes abans de les primeres dates registrades fins aquest any.

Va continuar la mateixa problemàtica a la zona que l'any anterior, malgrat que es van treballar alguns aspectes:

- Es va poder coordinar amb el club d'atletisme la protecció de la major part d'orquídies afectades pel pas de la cursa popular (malgrat que no es va poder evitar el pas per la zona de la cursa popular).
- Es va continuar amb el control i senyalització prèvia a la sega de la zona del tir amb arc.
- L'ajuntament de Sant Joan Despí va destinar una persona a la senyalització i marcatge de les plantes, la qual cosa es va valorar molt positivament.

Com aspectes negatius cal destacar que no es va avançar en el tancament de la zona on apareixen les plantes i tampoc es va poder evitar la pastura de ramats de cabres i ovelles.

2017

El 2017 torna ha superar totes les expectatives amb un total de 323 peus de *Serapias Vomeracea*. El primer peu detectat (fulles basals) va ser el dia 24 de març, una setmana més tard que l'any anterior, possiblement per qüestions climàtiques. Destacar que va augmentar la presència de peus tant a la zona sud del tir amb arc com

a l'interior (augment del 49% a la zona sud i del 113% a l'interior del tir amb arc), destacant la trobada de 10 peus al nord de la zona de tir, nou record absolut.

A nivell de gestió destacar que hi va haver molt poca pressió per part dels ramats de cabres i ovelles, i es va poder evitar el pas de la cursa popular pel mig del prat de les orquídiess.

2018

Tornem a tenir un altre any record ja que es tripliquen els resultats de l'any 2016 i pràcticament es dupliquen els resultats de l'any 2017. Durant la temporada es procedeix al tancament de la zona situada al sud del camp de tir. Aquesta protecció, efectuada per l'Ajuntament de Sant Joan Despí i l'Àrea Metropolitana de Barcelona (AMB) aconseguix que totes les flors situades en aquesta zona puguin acabar el seu cicle (només set peus han aparegut més al sud de la zona protegida). Pel que fa referència a la zona del tir amb arc, aquesta torna a tenir un nombre rècord d'exemplars (301), però la zona és segada abans de que les flors hagin acabat el seu cicle. Assenyalar que moltes de les plantes han estat respectades, però possiblement algunes han estat tallades en el procés del desbrossat. Destacar també que a la zona situada al nord de la zona de tir també s'ha donat una xifra rècord d'exemplars (23), els quals han pogut finalitzar el seu cicle.

Pel que respecta als aspectes climàtics cal destacar que després d'un hivern sec hem tingut una primavera excepcionalment humida, aspecte que no sabem si té relació directa amb la xifra excepcional de plantes.

Per últim destacar que els primers peus han estat detectats dues setmanes més tard que l'any 2017 i tres que l'any 2016.

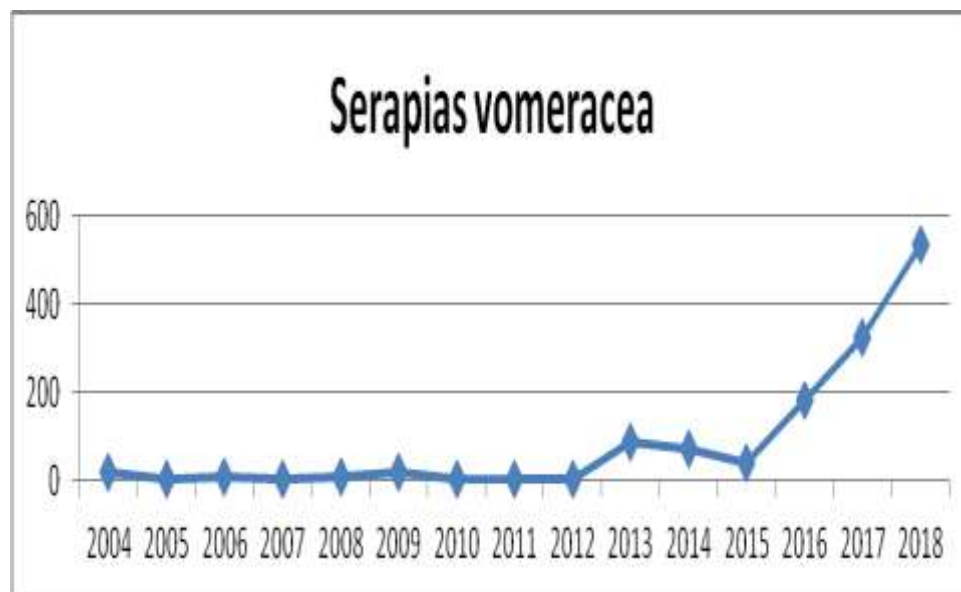
Algunes dades sobre les orquídiess a Sant Joan Despí:

DATA LOCALITZACIÓ PRIMER PEU

	2004	2005	2006	2007	2008	2009	2010	2011	2012	2013
Serapias vomeracea	4 de maig	28 d'abril	18 d'abril	30 d'abril	21 d'abril	22 d'abril	7 de maig	26 d'abril	23 d'abril	17 d'abril
Ophris apifera	14 maig	-----	-----	-----	-----	30 d'abril	-----	-----	-----	-----
	2014	2015	2016	2017	2018					
Serapias vomeracea	23 d'abril	17 d'abril	16 de març	24 de març	5 d'abril					
Ophris apifera	-----	-----	-----	-----	-----					

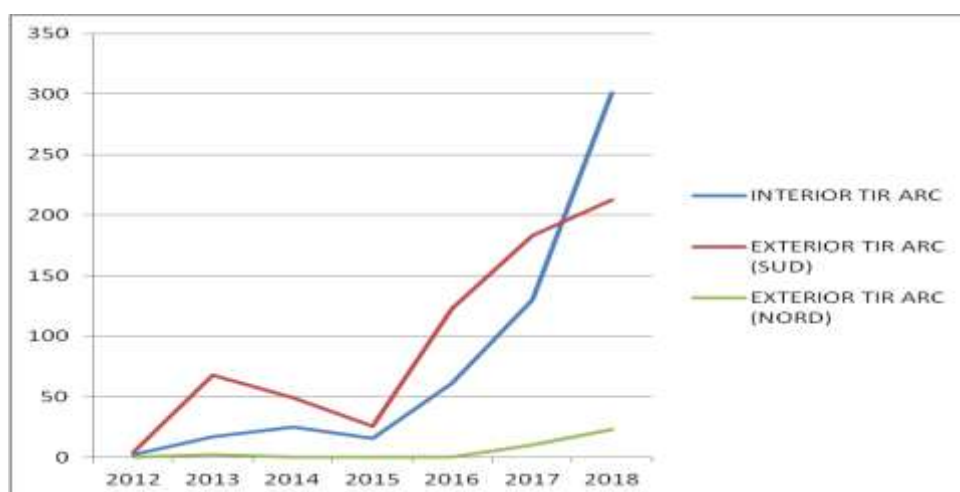
NOMBRE DE PEUS LOCALITZATS

	2004	2005	2006	2007	2008	2009	2010	2011	2012	2013
Serapias vomeracea	22	2	11	7	11	21	7	2	6	87
Ophris apifera	1	0	0	0	0	1	0	0	0	0
	2014	2015	2016	2017	2018					
Serapias vomeracea	74	42	184	323	537					
Ophris apifera	0	0	0	0	0					



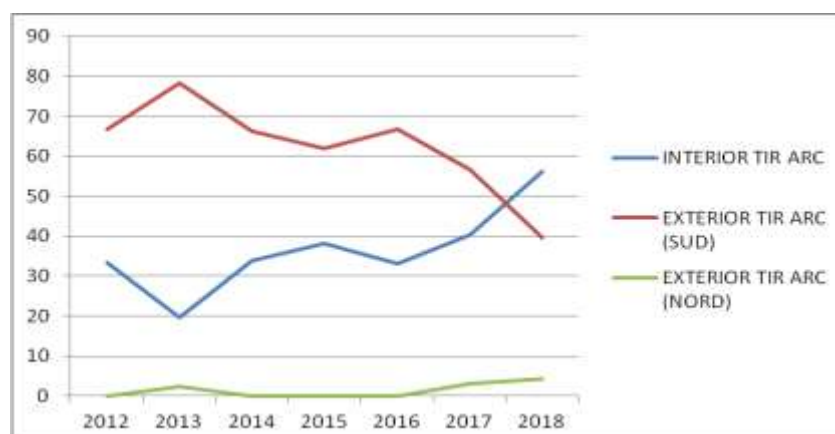
ZONA D'APARICIÓ DELS PEUS

	2012	2013	2014	2015	2016	2017	2018
INTERIOR TIR ARC	2	17	25	16	61	130	301
EXTERIOR TIR ARC (SUD)	4	68	49	26	123	183	213
EXTERIOR TIR ARC (NORD)	0	2	0	0	0	10	23
TOTALS	6	87	74	42	184	323	537



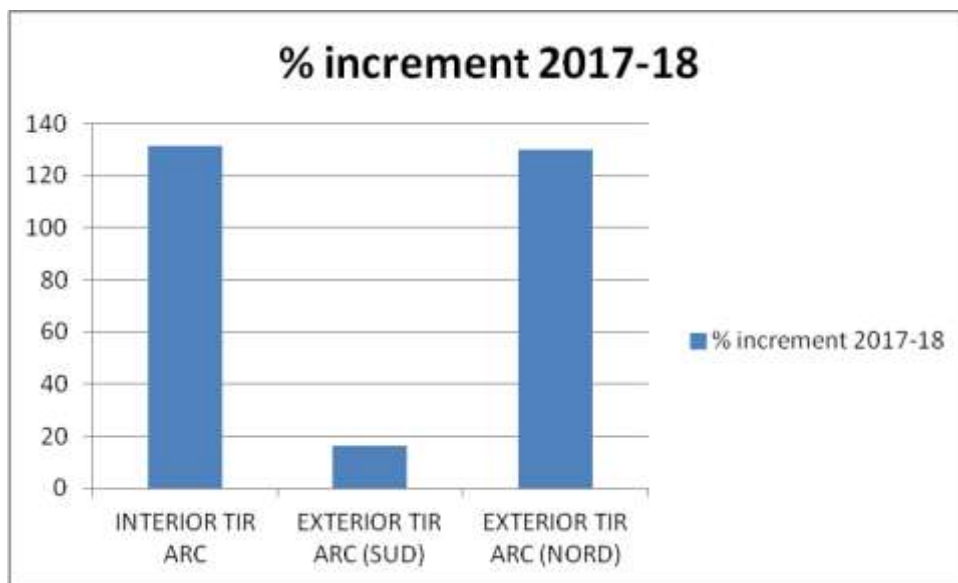
PERCENTATGES SEGONS ZONA D'APARICIÓ DELS PEUS LOCALITZATS

	2012	2013	2014	2015	2016	2017	2018
INTERIOR TIR ARC	33,33	19,54	33,78	38,10	33,15	40,25	56,05
EXTERIOR TIR ARC (SUD)	66,67	78,16	66,22	61,90	66,85	56,66	39,66
EXTERIOR TIR ARC (NORD)	0	2,30	0,00	0,00	0,00	3,10	4,28
TOTALS	100	100	100	100	100	100	100



COMPARATIVA INCREMENT EXEMPLARS PER ZONES ANYS 2017-2018

	2017	2018	% increment 2017-18
INTERIOR TIR ARC	130	301	132
EXTERIOR TIR ARC (SUD)	183	213	16
EXTERIOR TIR ARC (NORD)	10	23	130
TOTALS	323	537	66



Sant Joan Despí, juny de 2018