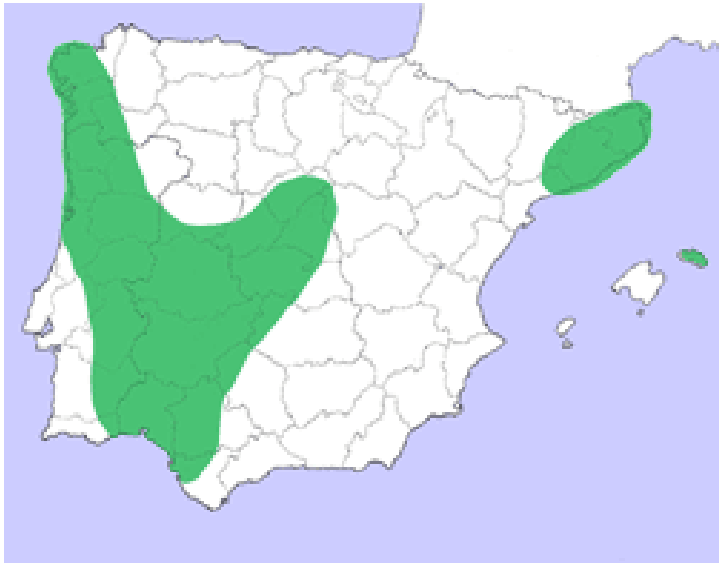


**Informe sobre la situació de la
població d'orquídies a l'espai fluvial de
Sant Joan Despí any 2013**



Com ja és sabut, el Centre Mediambiental l'Arrel ve desenvolupant des de l'any 2004 el seguiment de la població d' orquídiess del terme municipal de Sant Joan Despí.

Fins el dia d'avui al nostre terme municipal hem trobat dues espècies d'orquidees: *Serapias vomeracea* i *Ophris apifera*, la primera de les quals destaca per ser una espècie escassa a Catalunya i a bona part de la Península Ibèrica.



Mapa de distribució de *Serapias vomeracea* a la Península Ibèrica.

Degut als problemes detectats en anys anteriors per la intensa freqüentació de l'espai fluvial (on es troben les plantes), l'any 2006 es va prendre la decisió de fer una prova pilot de protecció de les orquídiess i així evitar la destrucció de les plantes, ja fos pel bestiar oví que pastura a la zona o per l'acció humana (principalment trepitjades per persones o bicicletes). Aquesta prova pilot va ser subvencionada per la Regidoria de Medi Ambient de l'Ajuntament de Sant Joan Despí.

En aquest sentit i una vegada aparegudes les plantes, l'any 2006 es va procedir a la localització dels exemplars per tal de desenvolupar la prova de protecció consistent en encerclar amb reixa plàstica i piquetes d'acer les plantes.

Tot i que aquesta feina es va intentar fer amb la màxima celeritat, en pocs dies la majoria de plantes havien estat trepitjades per les persones que utilitzen l'espai com a berenador. Només una de les plantes detectades no havia estat objecte de cap mena d'agressió.

Malgrat tot, es va procedir a desenvolupar la prova pilot per tal de poder avaluar la resposta de la gent davant d'aquestes mesures (destrucció de reixes, sostracció de les piquetes, etc.).

En aquest sentit i malgrat que la primavera va ser excepcionalment seca (la qual cosa va provocar el ràpid assecament de les orquíidies) la prova va ser tot un èxit i cap de les reixes de protecció va ser danyada ni sostreta. A més, la única orquídia no trepitjada va poder completar el seu cicle vital de manera satisfactòria assecant-se les flors de forma natural.

És per això i davant de la prova pilot desenvolupada que es va decidir continuar amb l'experiència, encaminada a conservar la població existent d'orquíidies i en la mesura del possible, potenciar-la.

A més, es va decidir treballar en la implementació d'altres mesures com són:

- Evitar els moviments de terres i el pas de camions per les zones on enguany han aparegut les plantes, especialment a partir de l'1 de març.
- Fer el seguiment de l'aparició de les orquíidies per tal de procedir a la seva protecció amb reixes de manera immediata.
- Si s'escau, procedir al rec suplementari de les plantes quan les condicions meteorològiques siguin extremes.
- Prohibir la pastura a la zona i el desbrossament d'herbes i plantes des de l'1 d'abril i fins al mes de juny.
- Desenvolupar una campanya d'informació i educació ambiental entre els usuaris i usuàries de l'espai per tal de donar a conèixer les orquíidies i implicar a la població en la seva conservació.
- Declarar les orquíidies que apareguin al terme municipal de Sant Joan Despí com a plantes d'Interès Local.
- Millorar la qualitat i disseny de la xarxa protectora per tal que possibiliti la protecció de la planta i alhora permeti contemplar-les i fotografiar-les adequadament.

Pel que respecta a l'any 2007, cal dir que la temporada es va iniciar amb bones perspectives. El fet que l'hivern hagués estat plujós i la coberta herbàcia de la gravera d'en Domènec fos en millors condicions que en anys anteriors ens feia ser optimistes, malgrat que moltes de les mesures de protecció anteriorment assenyalades no s'havien implementat (prohibició de pas de vehicles de servei a partir de l'1 d'abril, millora de les reixes protectores, desenvolupament d'una campanya d'educació ambiental...).

Malgrat tot, i una vegada iniciada la temporada, vàrem poder comprovar com les nostres expectatives no eren gaire encertades.

Així l'any 2007 van aparèixer un total de 7 peus de *Serapias vomeracea*, dels quals només dos van poder completar el seu cicle vital. Un mínim de 2 plantes van ser arrencades (observació visual del forat), i les altres (3) van ser tallades. Tres de les orquídiades senyalitzades l'any 2006 van tornar a brotar el 2007 en el mateix punt.

Respecte a l'any 2008 cal dir que la primavera va ser excepcionalment plujosa, la qual cosa es considerava a priori com a positiu. Aquest any van ser localitzades un total d'onze peus de *Serapias vomeracea*, i per primera vegada van aparèixer nous peus més enllà de la zona de tir amb arc, desapareixent els peus que es trobaven més propers a les taules i bancs de la zona de picnic, apareixent les plantes a les zones menys freqüentades.

Després de l'experiència de l'any anterior es va decidir no senyalitzar les plantes que apareguessin per dificultar la seva localització. Malgrat tot, i a mitja temporada, l'empresa Thaler, encarregada del manteniment dels parcs i jardins de la ciutat va procedir a tallar l'herba de la gravera amb maquinària (segadores tipus tractor), la qual cosa va comportar la desaparició de totes les plantes excepte una, la qual es trobava en un espai que no es va arribar a tallar.

Aquestes feines de desbroçament de l'espai es van desenvolupar més vegades al llarg de la primavera, essent incompatibles amb la població d'orquídiades i desnaturalitzant l'espai. Una vegada més es comprova com el medi natural és concebut per algunes persones com la continuació del verd urbà.

Pel que fa referència a l'any 2009, aquesta va ser una temporada excepcional amb la presència de 22 peus, 21 de *Serapias vomeracea* i 1 de *Ophrix apifera*.

Es va tornar a protegir amb una reixa metàl·lica els peus, essent la valoració molt positiva. Després de molts anys, totes les plantes han pogut acabar el seu cicle, essent fonamental la col·laboració del Taller Ocupacional de l'Ajuntament de Sant Joan Despí, els quals han estat els encarregats de la localització i protecció dels peus.

L'any 2010 es van trobar un total de 7 peus de *Serapias vomeracea*. Degut a problemes logístics i a la no existència d'un pla d'ocupació en aquelles dates, no es va procedir a la protecció dels peus, essent el resultat obtingut molt desigual, amb diversos peus trepitjats que no van poder acabar el seu cicle vital. Un fet a destacar és la predació per part dels ramats d'ovella que transiten per la zona.

Pel que fa referència als anys 2011, val a dir que va ser un any molt dolent, amb l'aparició només de dos peus de *Serapias vomeracea*, la qual cosa equival al mínim històric registrat l'any 2005.

L'any 2012 va ser un any força sec, essent el número d'orquídiess trobades de sis peus, totes elles de *Serapias vomeracea*. D'aquests sis peus, dos es trobaven a l'interior del recinte del tir amb arc i els quatre restants, a la zona limítrof. Els exemplars trobats a l'interior de la zona de tir eren considerablement més grans que els exteriors, els quals van ser depredats per ramats de cabres i ovelles.

Per últim, aquest any 2013 ha estat excepcional a la zona, amb un màxim històric per al període 2004-2013. Les fortes pluges que van tenir lloc a la zona poden ser la clau d'aquests resultats ja que normalment els episodis plujosos venen acompanyats de bones xifres de *Serapias vomeracea*. Així els primers peus es van detectar el 17 d'abril (22 peus). Posteriorment el 25 d'aril es van detectar 44 peus, 14 d'ells dins de la zona tancada del tir amb arc. Per últim el 17 de maig es van detectar un total de 87 peus. D'aquests 87 exemplars 17 eren dins del recinte del tir amb arc, 67 es trobaven a la zona contigua a la tanca del tir (sud), 1 a la zona nord i 2 més als erms situats al nord de la zona del tir amb arc. Aquests últims peus signifiquen una nova zona colonitzada per l'espècie.

Destacar també que la major part dels peus han pogut finalitzar el seu cicle vital, aspecte que no succeeix tots els anys, especialment per la predació dels ramats d'ovelles i cabres. En aquest sentit l'abundància de pastures ha possibilitat la supervivència de les plantes durant una temporada més llarga de l'habitual.

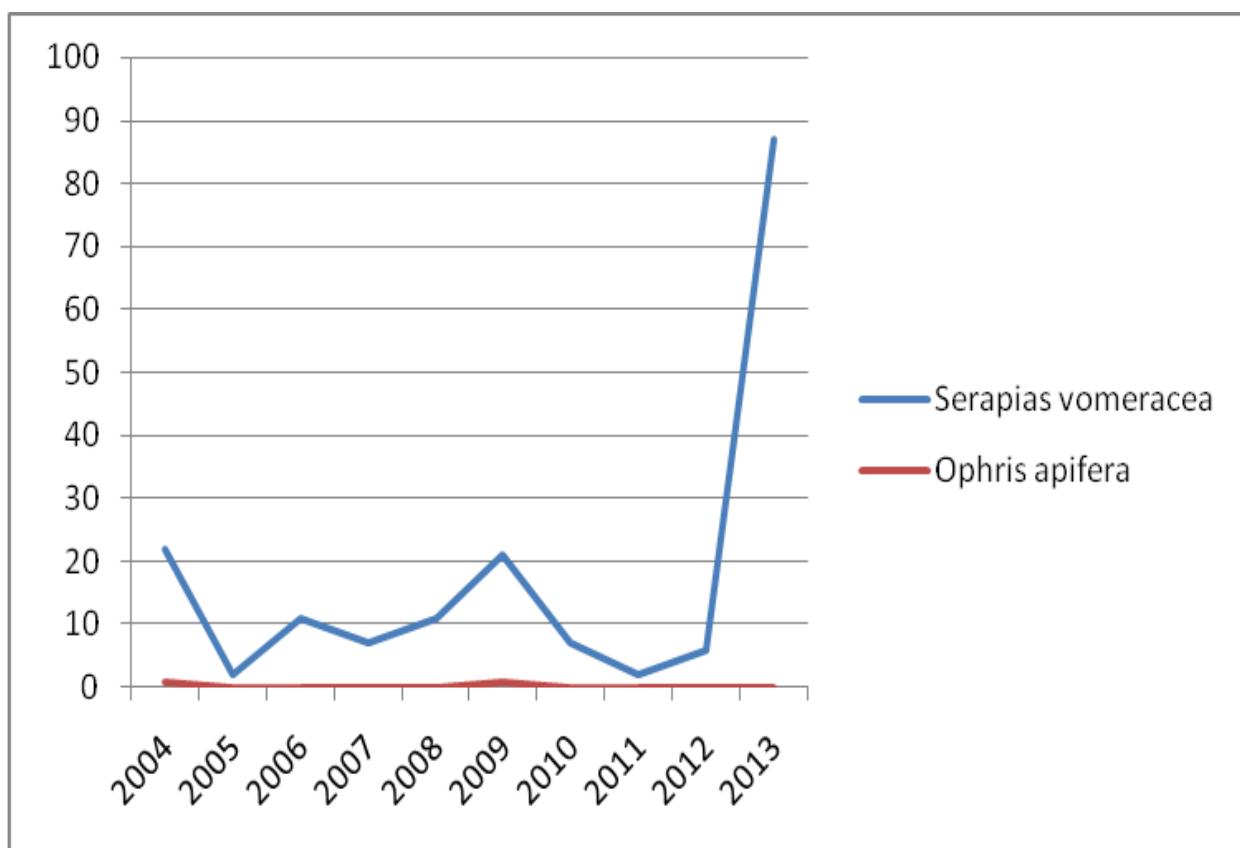
Algunes dades sobre les orquídiess a Sant Joan Despí:

Data localització del primer peu

	2004	2005	2006	2007	2008	2009	2010	2011	2012	2013
Serapias vomeracea	4 de maig	28 d'abril	18 d'abril	30 d'abril	21 d'abril	22 d'abril	7 maig	26 d'abril	23 d'abril	17 d'abril
Ophris apifera	14 maig	-----	-----	-----	-----	30 d'abril	-----	-----	-----	

Nombre de peus localitzats

	2004	2005	2006	2007	2008	2009	2010	2011	2012	2013
Serapias vomeracea	22	2	11	7	11	21	7	2	6	87
Ophris apifera	1	0	0	0	0	1	0	0	0	0



Serapias vomeracea



Ophris apifera



Sant Joan Despí, desembre de 2013