

Ocells

de Sant Joan Despí

Col·lecció Conèixer
i estimar Sant Joan Despí

5

© Centre Mediambiental L'Arrel

© De la present edició

Ajuntament de Sant Joan Despí

Text

Marc Pérez

Revisió científica

Sergi Sales

Fotografies

Marc Pérez (fitxa 2: foto petita; fitxa 3: foto petita; fitxa 5; fitxa 6; fitxa 8: foto gran; fitxa 9: foto gran; fitxa 10; fitxa 12: foto petita; fitxa 14: foto petita; fitxa 15: foto petita; fitxa 16; fitxa 17: foto petita; fitxa 18: foto petita; fitxa 20: foto gran; fitxa 22: foto petita)

Rafael Armada (fitxa 1: foto gran; fitxa 2: foto gran; fitxa 7: foto petita; fitxa 8: foto petita; fitxa 12: foto gran; fitxa 13; fitxa 15: foto gran; fitxa 17: foto gran; fitxa 18: foto gran; fitxa 19; fitxa 21: foto gran; fitxa 22: foto gran)

Joan Guillamat (fitxa 1: foto petita; fitxa 4; fitxa 7: foto gran; fitxa 9: foto petita; fitxa 11; fitxa 14: foto gran; fitxa 20: foto petita)

Xavier Viciant (fitxa 3: foto gran)

Jordi Cerdeira (fitxa 21: foto petita)

Totes les espècies d'aquesta guia han estat observades a Sant Joan Despí

Disseny gràfic

Trimatge. Disseny i comunicació per al món associatiu.

Assessorament lingüístic

Servei Local de Català

Dipòsit Legal

XXXXXXXX-200X

Relació d'espècies

1. Esplugabous *Bubulcus ibis*
2. Martinet blanc *Egretta garzetta*
3. Xarxet comú *Anas crecca*
4. Aligot comú *Buteo buteo*
5. Fotja vulgar *Fulica atra*
6. Camesllargues *Himantopus himantopus*
7. Corriol petit *Charadrius dubius*
8. Xivitona *Actitis hypoleucos*
9. Xivita *Tringa ochropus*
10. Cotorra de Kramer *Psittacula Kraneri*
11. Mussol comú *Athene noctua*
12. Falciot negre *Apus apus*
13. Puput *Upupa epops*
14. Picot verd *Picus viridis*
15. Titella *Anthus pratensis*
16. Cotxa fumada *Phoenicurus ochrurus*
17. Tallarol de capnegre *Sylvia melanocephala*
18. Tallarol de casquet *Sylvia atricapilla*
19. Mosquiter comú *Phylloscopus collybita*
20. Pardal xarrec *Passer montanus*
21. Pinsà comú *Fringilla coelebs*
22. Cadernera *Carduelis carduelis*

On observar ocells a Sant Joan Despí?



1. Riu Llobregat, zona agrícola i disseminat



2. Parc de Torreblanca



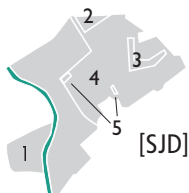
3. Parc de la Font Santa



4. Zona urbana



5. Altres zones verdes
Parcs del Mil·lenari, Sant Pancraç i altres



Abreviatures

Cas: castellà

Basc: basc

Gal: gallec

Ang: anglès

En quina època podem observar-los?



Estiu



Hivern



Tot l'any



Durant la migració

On observar ocells

Aquest cinquè volum de la col·lecció “Conèixer i estimar Sant Joan Despí”, i el segon dedicat als ocells, pretén ampliar l'afició i l'estima per aquests animals presents a la nostra ciutat.

L'observació d'ocells no és una activitat exclusiva per realitzar als espais naturals protegits, qualsevol racó pot ser interessant per iniciar-s'hi i ampliar els coneixements sobre els ocells.

El riu Llobregat i la zona agrícola són espais on els ocells abunden i on ens serà més fàcil la seva observació, però no hem de descartar els dos grans parcs del municipi (Torreblanca i Font Santa), que ens ofereixen gran diversitat d'espècies per observar.

Les petites zones verdes i parcs urbans també ens poden sorprendre mentre passem per la ciutat...

Quan observar ocells

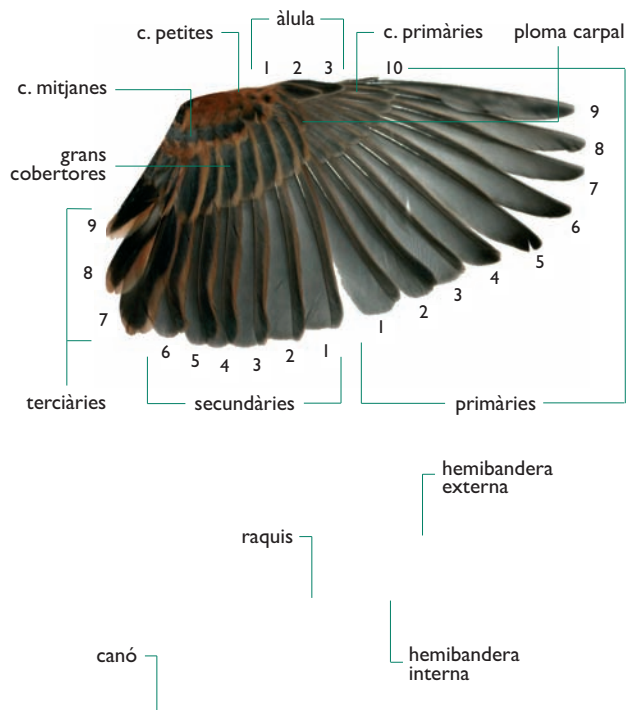
A l'hora d'observar ocells hem de tenir present el cicle de vida de les aus, ja que ens permetrà definir quines espècies podrem observar durant les nostres sortides de camp.

Aquest cicle de vida és diferenciat en tres parts: la cria, la hivernada i la migració.

Fins al moment s'han detectat un total de 151 espècie d'ocells a Sant Joan Despí, moltes només en pas migratori; durant la primavera i al llarg de la tardor. D'altres només arriben per passar l'hivern, a l'estiu trobem les que hi crien, i per últim, les que hi són durant tot l'any.

Aquesta guia ens mostra en cada espècie l'època de l'any que hi és present, de tal manera que ens facilitarà i ens estalviarà esforços a l'hora d'anar a observar ocells.

Plomes d'un ocell



Esplugabous

Cas: Garcilla bueyera Basc: Lertzuntxo itzaina
Gal: Garza boieira Ang: Cattle egret



- **Descripció:** Més petit que el martinet blanc, més camacurt. Plomatge blanc durant l'hivern, a l'estiu l'esquena, el pit i el pili són de color ataronjat. Bec groc pàl·lid que s'intensifica durant l'època reproductora, que es torna taronja intens. Potes de color variable, segons l'exemplar i l'època de l'any.

- **Hàbitat:** A diferència del martinet blanc, l'esplugabous freqüenta aiguamolls i molt sovint camps de conreu lluny de l'aigua. Cria en colònies, sovint força nombroses.

- **Alimentació:** Insectes terrestres, a vegades persegueix aquells que aixequen els ramats de bestiar, especialment el boví. No desaprofita l'oportunitat davant d'algun petit rèptil o amfibi. Sovint s'alimenta en aigües tranquil·les en companyia d'altres esplugabous.

- **Veu:** Similar al martinet blanc quan s'ajoca en dormidors, crits monosil·làbics: "kré" i "ehg".

- **Estatus:** Comú a la zona agrícola del municipi, sobretot quan és època de llaurar els camps. També al riu, on durant l'hivern forma dormidors als canyars. No nidificant.

Família: Ardeidae

Bubulcus ibis

Mides: L 45-52 cm, E 82-95 Pes: 300-400 g ♀=♂



▲ Adults ▶

• Distribució i època d'observació



H S



El seu nom català li ve del costum d'esplugar el bestiar.

Martinet blanc

Cas: Garceta común Basc: Lertxuntxo txikia
Gal: Garzota Ang: Little egret



- **Descripció:** Esvelt i elegant, de cames i coll llargs. Blanc impol·lut amb plomall al pili amb plomatge nupcial també blanc. El seu bec és de color gris negrós, els exemplars no reproductors tenen la base del bec més pàl·lida. Les potes negres contrasten amb els dits, de color groc verdós.

- **Hàbitat:** Freqüenta tot tipus d'aigües dolces (canals de reg, llacunes, etc.) a on troba aliment. Tolera les aigües lleugerament salabroses. Cria formant colònies, normalment en arbres o grans extensions de canyissar inundat.

- **Alimentació:** De costums diürns, s'alimenta en aigües dolces de petits peixos, amfibis i invertebrats que captura mentre camina per l'aigua, que moltes vegades el cobreix fins al ventre.

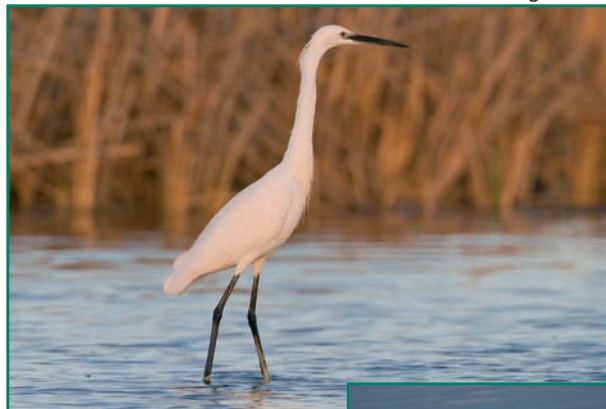
- **Veü:** Emet sons aspres quan aixeca el vol i és escandalós quan es troba dins la colònia de cria o dormidors durant l'hivern.

- **Estatus:** Comú al riu, on se'l veu pescant als marges o descansant a les illes. Sovint visita la zona agrícola en busca de petits insectes terrestres. No nidifica a Sant Joan Despí.

Família: Ardeidae

Egretta garzetta

Mides: L 55-65 cm, E 88-106 cm Pes:400-550 g ♀=♂



▲ Adults ►

• Distribució i època d'observació



Prop de l'extinció a causa de la comercialització del seu plomall.

Xarxet comú

Cas: Cerceta común Basc: Zertzeta arrunta
Gal: Cerceta común Ang: Teal (common)



- **Descripció:** Mascle de coloracions vistoses; cap marró xocolata amb màscara facial verd fosc. Cul groc crema i resta del cos gris estriat. Les femelles, de tonalitats marronoses. Tant el mascle com la femella tenen el “mirallet” verd metàl·lic, molt visible quan volen. El bec dels mascles és totalment fosc, grisós. Les femelles i els joves el tenen gris clar amb tonalitats grogues.

- **Hàbitat:** Cursos fluvials i zones humides, tant litorals com d'interior.

- **Alimentació:** S'alimenta filtrant el fang amb el bec mentre camina per extreure'n llavors i petits invertebrats. També s'alimenta submergint el cap sota l'aigua buscant vegetals aquàtics (macròfits) i petits crustacis.

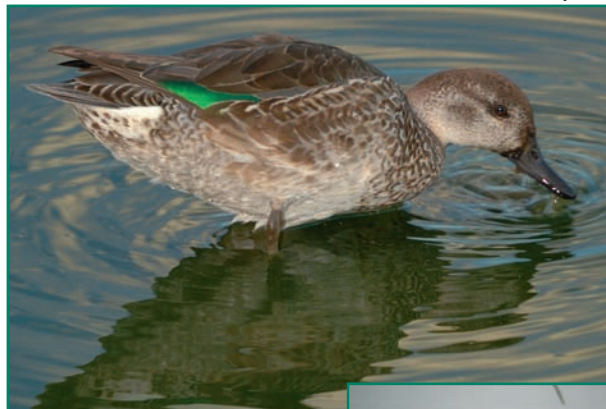
- **Veu:** Els mascles emeten un característic “criic” seguit d'un xiulet agut. Les femelles generalment es mantenen en silenci, i emeten un “cuac” aspre en ser destorbades.

- **Estatus:** Arriba durant el mes de novembre per passar-hi l'hivern, habitual trobar-lo al riu. Acostuma a formar grupets i sovint es mescla amb altres espècies d'ànecs.

Família: Anatidae

Anas crecca

Mides: L 34-38 cm, E 53-59 cm Pes: 250-400 g ♂=♂



▲ Femella

Mascle ▶

• Distribució i època d'observació



A Catalunya, hi arriben entre 6.000 i 15.000 exemplars cada any per passar l'hivern.

4

Aligot comú

Cas: Busardo ratonero Basc: Zapelatz arrunta
Gal: Miñato Ang: Common Buzzard



• **Descripció:** Espècie de plomatges molt variables que van dels marrons foscos fins al beix. Generalment el dors és marró (variable) i les parts inferiors clares i barrades amb una pitrera blanca molt característica de l'espècie. Les ales són fosques (part superior) i clares per sota amb les puntes de les primàries negres. Cua fosca i barrada. La cera del bec és groga i aquest, fosc.

• **Hàbitat:** Àmplia diversitat d'hàbitats, des de pinedes costaneres fins a boscos i prats alpins d'alta muntanya. Comú en zones agrícoles i grans extensions de cultiu.

• **Alimentació:** Petits vertebrats, principalment mamífers (ratolins, rates, talps, etc.), quan té l'oportunitat no desestima una presa més gran, com per exemple un conill o una llebre. A vegades s'alimenta de caronya.

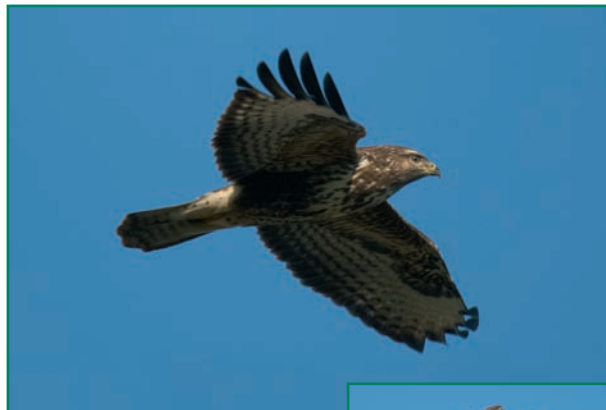
• **Veu:** Crit agut, llarg i ressonant "gieeeh".

• **Estatu:** Hivernant a Sant Joan Despí des de fa uns anys, amb un nombre variable d'exemplars. Freqüenta la zona agrícola, on troba aliment i arbres grans de ribera per descansar i dormir.

Família: Accipitridae

Buteo buteo

Mides: L 46-58 cm, E 110-132 cm Pes: 550-1200 g ♀=♂



▲ Adults ▶



• Distribució i època d'observació



H



Les femelles són un pèl més grans que els mascles.

5

Fotja vulgar

Cas: Focha común Basc: Kopetazuri arruntza
Gal: Galiñola negra Ang: Coot (Eurasian)



- **Descripció:** Aquàtic i capbussador, de la mida d'una gallina. Plomatge completament negre. El bec és fort, de color blanc, del mateix color és la placa dèrmica que té al front. L'iris de la fotja adulta, de color vermell intens, ressalta del negre del plomatge. Potes verdoses i dits llargs.

- **Hàbitat:** Freqüenta tot tipus d'aigües dolces, on troba aliment. Tolera les aigües lleugerament salabroses sempre que mantinguin un nivell alt de macròfits. Normalment nidifica en rius, embassaments, aiguamolls i llacunes (tant naturals com artificials) tranquil·les i poc profundes amb vegetació abundant a les seves vores.

- **Alimentació:** Especialista en vegetals aquàtics tot, i que no desaprofitja qualsevol insecte, ja sigui aquàtic o terrestre, com el cranc de riu. S'alimenta picotejant la superfície de l'aigua i capbussant-se, la podem veure pasturant per terra buscant aliment.

- **Veu:** Fort i penetrant "krek", repetit en situació d'alerta.

- **Estatus:** Ocell que ha mantingut la població a Sant Joan Despí entre els 2 i 5 exemplars els darrers anys, sedentària.

Família: Rallidae

Fulica atra

Mides: 36-42 cm Pes: 600-900 g ♀=♂



▲ Adults ►



• Distribució i època d'observació



Els dits lobulats li permeten nedar i caminar per vores fangoses de rius, estanys i llacunes.

Camesllargues

Cas: Cigüeñuela común Basc: Zankaluzea
Gal: Pernalonga Ang: Black-winged Stilt



- **Descripció:** Limícola de mida mitjana, característic per les llargues potes de tonalitats rosàcies. Predominantment blanc amb ales negres i dors negre en els mascles i marró en les femelles. Bec llarg i prim, de color negre.
- **Hàbitat:** Ampli ventall de masses d'aigua, tant de dolces com de salades. Rius, llacs, maresmes, salines...
- **Alimentació:** Petits insectes i invertebrats aquàtics que captura picotejant la superfície de l'aigua o sota. Rarament submergeix el cap per buscar aliment en aigües més profundes.
- **Veu:** Emet diferents tipus de crit, el més comú és el "kek-kek" de contacte amb els polls i el "kek-arr" quan percep una amenaça.
- **Estatu:** Arriba a mitjan abril per criar a les illes del Llobregat i emigra a l'Àfrica durant el mes de setembre. Fàcil de veure al riu durant tot l'estiu.

Família: Recurvirostridae **Himantopus himantopus**

Mides: L 33-36 cm (bec inclòs) Pes: 170-200 g ♂=♂



▲ Mascle

En vol ▶



• Distribució i època d'observació



Espècie molt susceptible a molèsties per l'home, abandona el niu si se la destorba.

Corriol petit

Cas: Charadrius dubius Basc: Txirritxo txikia
Gal: Píllara pequena Ang: Little Ringed Plover



• **Descripció:** Dors marró, parts inferiors blanques. Collar negre, més estret a les espatlles. Màscara facial negra amb anell ocular groc molt visible. Les femelles tenen en general els colors més apagats que els mascles, sobretot el collar negre del pit, que acostuma a ser més estret. Quan vola s'observen dues franges laterals a la cua de color blanc. Potes color carn.

• **Hàbitat:** Habitual a les zones humides i rius amb aigües dolces i tranquil·les on hi hagi platgetes naturals, sobretot si són de còdols.

• **Alimentació:** S'alimenta a la vora de l'aigua, sovint s'endinsa en aigües poc profundes, on troba invertebrats aquàtics que fa sortir del fang fent vibrar els peus.

• **Veu:** "Prip-prip-prip-..." ràpid, sobretot en situació d'alarma.

• **Estatus:** Visitant estival, fàcil d'observar des de la gravera d'en Domènech a les platgetes i illes del riu. Hi ha algunes cites d'ocells hivernants però sense ser habitual.

Família: Charadriidae

Charadrius dubius

Mides: L 15,5-18 cm, E 32-35 cm Pes: 30-50 g ♀=♂



▲ Adult

Jove ▶



• Distribució i època d'observació



M



A Sant Joan Despí arriben al mes de març per criar-hi i marxen a final de novembre.

8

Xivitona

Cas: Andarriós chico Basc: Kuliska txikia
Gal: Bilurico das rochas Ang: Common sandpiper



- **Descripció:** Limícola de mida una mica més gran que un pardal, marronós de dors i ventre blanc, medalla bigarrada al pit amb una entrada blanca molt característica de l'espècie. Potes color verd pàl·lid. Té un bec relativament curt i delicat i una franja alar que el fa inconfusible quan vola.

- **Hàbitat:** Lligat als entorns aquàtics d'aigua dolça, vores de rius i llacs, freqüent als canals de reg de les zones agrícoles. Puntualment visita els espigons costers de les platges.

- **Alimentació:** Insectes i invertebrats aquàtics que troba a les vores fangoses dels rius, també entre les pedres.

- **Veu:** Quan aixeca el vol o en estat d'alarma emet un trisíl·lab "swii- wií- wií" penetrant.

- **Estatu:** Comú durant tot l'any al riu Llobregat, fàcil de veure a la zona de captació d'aigües de la potabilitzadora. Més puntualment podem trobar-la als canals de reg de la zona agrícola. Present durant tot l'any, sense reproducció. Sedentari.

Família: Scolopacidae

Actitis hypoleucos

Mides: L 18-20,5 cm, E 32-35 cm Pes: 40-60 g ♀=♂



▲ Jove

Adult ▶

• Distribució i època d'observació



M



Curiós moviment pendular incessant amb la cua quan camina.

Xivita

Cas: Andarriós grande Basc: Kuliska iluna
Gal: Bilurico alinegro Ang: Green sandpiper



- **Descripció:** Parent pròxim de la xivitona, de la mida d'una merla. Parts superiors de color verd marronós fosc. Ventre blanc i pit ratllat. Carpó blanc (molt visible quan vola). Potes verd fosc intens, bec gris negre i més llarg que la xivitona. Quan vola no presenta franja alar.
- **Hàbitat:** Lligat als ambients aquàtics d'aigua dolça, vores de rius, llacs i aiguamolls, freqüent als canals de reg de les zones agrícoles.
- **Alimentació:** Insectes i invertebrats aquàtics que troba a les vores del riu. Aprofita els canals de reg i els camps estanyats per alimentar-se dels insectes que hi queden atrapats.
- **Veu:** Crit d'alarma potent i inconfusible "tliip-tliip-tliip"
- **Estatu:** Present durant tot l'any al riu Llobregat, sobretot durant l'hivern. Esquerp i desconfiat quan se'l detecta. No cria a Sant Joan Despí.

Família: Scolopacidae

Tringa ochropus

Mides: L 20-24 cm, E 39-44 cm Pes: 70-90 g ♀=♂



▲ Adults ▶

• Distribució i època d'observació



Present durant la major part de l'any,
no cria a Sant Joan Despí.

Cotorra de Kramer

Cas: Cotorra de Kramer Basc: Kramer lorioa
Gal: Catorra de Kramer Ang: Rose-ringed Parakeet



- **Descripció:** De colors verds vius. Els mascles, a partir del tercer any presenten un collar negre resseguït d'una franja rosàcia que s'inicia a la barbata i arriba al clatell, aquest de tonalitats blavoses. El bec dels adults és de color vermell intens i les puntes de les ales són negres. Cua llarga, molt visible quan vola. Els joves, semblants a les femelles, amb el bec més pàl·lid.

- **Hàbitat:** En la seva àrea de distribució natural, en terrenys arbrats oberts, sovint prop de pobles i petites ciutats. On ha estat introduïda, zones urbanes i suburbanes.

- **Alimentació:** Llavors i fruits, tenen predilecció pels dàtils de les palmeres de dàtils. En ocasions s'alimenten a la zona agrícola, on causen alguns danys als cultius.

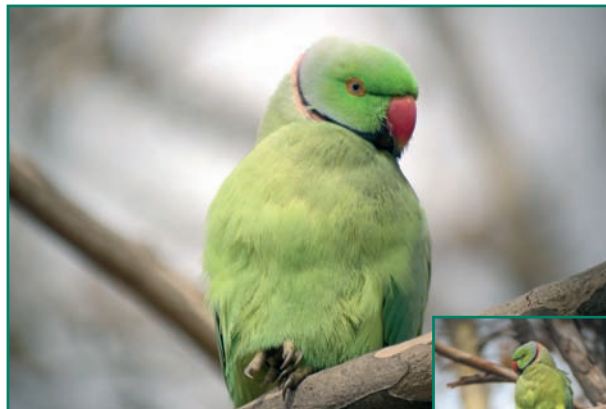
- **Veu:** Crit estrident que emeten quan volen en grup.

- **Estatu:** És la cotorra més estesa arreu del continent africà i asiàtic. A Sant Joan Despí s'ha establert una petita colònia resident al parc de Torreblanca. Nidifica en forats d'arbres i palmeres.

Família: Psittacidae

Psittacula Kramer

Mides: 27-43 cm (inclòs cua), E 42-48 cm Pes: 116-139 gr ♀=♂



▲ Adults ▶

• Distribució i època d'observació



Les femelles i els joves no presenten el característic collar dels mascles.

Mussol comú

Cas: Mochuelo común Basc: Mozoloa
Gal: Moucho Ang: Little Owl



- **Descripció:** Rapinyaire nocturn, marró amb tot el cos ple de taques blanques rodones. El pit barrat difús de marró i blanc. Les potes plumades i el bec de color verd grogós. Cella blanca ben definida, l'iris és groc, molt llampant i visible a certa distància.

- **Hàbitat:** Present en un ventall ampli d'hàbitats: camps de cultiu, de cereals i vinya, oliverars, garroferars, zones arbrades disperses i zones poblades. Defuig de les zones humides i l'alta munyanya.

- **Alimentació:** Principalment insectes, mostra debilitat pels coleòpters (escarabats), petits mamífers (ratolins, talpons, musaranyes...) i petits ocells que captura llençant-se des d'una perxa.

- **Veu:** Té un so semblant al miol d'un gat, però més aspre i curt.

- **Estatus:** Resident amb una reduïda població concentrada a la zona agrícola del municipi. En clara regressió deguda a la pressió urbanística i la reducció dels espais conreats.

Família: Strigidae

Athene noctua

Mides: L 21-27 cm Pes: 140-200 g ♀=♂



▲ Adult

• Distribució i època d'observació



Tolera i pot viure prop de les zones habitades, sovint en aquestes.

Falciot negre

Cas: Vencejo común Basc: Sorbeltz arrunta
Gal: Cirrio común Ang: Common Swift

- **Descripció:** Ocell aerodinàmic i molt ràpid quan vola, d'ales llargues i estretes, cua forçada. Completament negre apagat amb una petita base blanca a la gorja. Fàcil de confondre amb l'oreneta vulgar (*Hirundo rustica*) tot i que aquesta té costums diferents. Les seves potes no són suficientment llargues per permetre'ls enlairar-se des de terra i només les utilitzen durant l'època reproductora.
- **Hàbitat:** Present arreu, nidifica en forats d'edificacions, coves naturals i penya-segats, sovint en forats d'arbres.
- **Alimentació:** Petits insectes aeris (zooplàncton aeri), així com arnes i mosquits (dípters) que captura mentre vola.
- **Veu:** Emet un "srrrrriiii-srrriiirr" repetitiu i monòton, penetrant.
- **Estatus:** Estival al municipi, arriba a mitjan abril i marxa a final d'octubre.

Família: Apodidae

Apus apus

Mides: L 17-18,5 cm, E 40-44 cm Pes: 25-50 g ♀=♂



▲ Adult

Detall del cap ▶



• Distribució i època d'observació



Els falciots són ocells que passen nou mesos de l'any volant.

13

Puput

Cas: Abubilla Basc: Argi oilarra
Gal: Bubela Ang: Hoopoe



- **Descripció:** De mida semblant a la merla, quan vola sembla molt més gran. De tonalitats ataronjades amb franges blanques i taques negres. Cua negra amb una franja blanca molt visible en vol. Bec llarg i corbat. Llueix una atractiva cresta al capell que obre en ventall quan l'ocell està alarmat.
- **Hàbitat:** Molt semblant al de l'abellerol (*Merops apiaster*). Terrenys oberts, des de zones semidesèrtiques fins a herbassars i clapes obertes al bosc.
- **Alimentació:** S'alimenta principalment de saltamartins i grills. També de larves i petits insectes que busca per terra. Visitant habitual dels femers, on troba petits insectes.
- **Veu:** Cant trisíl·lab repetitiu, suau i aflautat "pu-pu-pup".
- **Estatu:** Ocell migrador que ha sabut adaptar-se al clima hivernal al llarg dels anys. Actualment el podem trobar durant tot l'any, sobretot als camps agrícoles i la gravera d'en Domènech.

Família: Upupidae

Upupa epops

Mides: L 25-29 cm (bec 4-5 cm), E 44-48 cm Pes: 60-75 g ♀=♂



▲ Adults ▶



• Distribució i època d'observació



S



Els seus excrements són molt pudents.

Picot verd

Cas: Pito real Basc: Okil berdea
Gal: Peto verde Ang: Green Woodpecker



14

- **Descripció:** Ocell de colors molt vistosos. Dors verd oliva, capell vermell i parts del pit i ventre clares. Bigotera vermella en els mascles, les femelles la tenen negra. Bec fort i llarg. Cua curta amb el raquis molt dur que li permet recolzar-se verticalment als troncs. Joves amb front vermell i ventre pigallat.

- **Hàbitat:** Zones arbrades, principalment boscos caducifolis amb terrenys oberts al voltant. Construeix el niu cavant un forat al tronc principal dels arbres.

- **Alimentació:** La seva dieta està constituïda principalment per formigues, les quals captura amb la seva llarga llengua recoberta d'una saliva enganxosa que introdueix als forats dels troncs o als mateixos caus formiguers, on aprofita les larves i els ous.

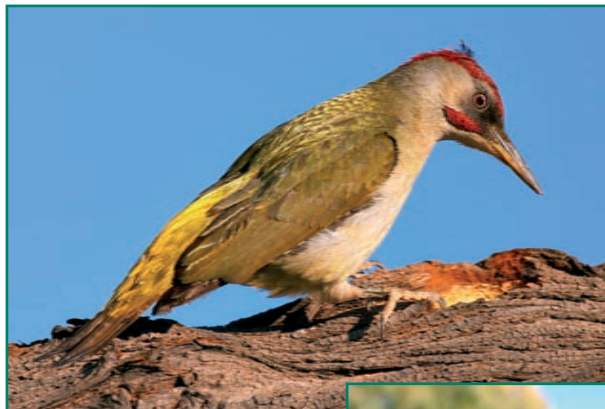
- **Veu:** Emet un so greu i molt estrident, repetitiu i descendent.

- **Estatut:** Comú i sedentari, fàcil d'observar a la zona agrícola i als arbres de la llera del riu. Ocasionalment el podem detectar al parc de Torreblanca.

Família: Picidae

Picus viridis

Mides: L 21-27 cm, E 45-51 cm Pes: 160-220 g ♂*♂



▲ Mascle

Femella ▶



• Distribució i època d'observació



La seva llengua pot arribar a medir fins a 12 cm.

Titella

Cas: Bisbita pratense Basc: Negu-Txirta
Gal: Pica dos prados Ang: Meadow Pipit

15



• **Descripció:** Parts superiors marronoses olivàcies amb llistes fosques al dors. Pit i ventre blanquinós amb llistes negres invariables. Base del bec clara, potes clares amb ungha posterior molt llarga (10-12 mm) i rectrius més externes de la cua de color blanc.

• **Hàbitat:** Àmplia varietat d'espais oberts, prats i clarianes boscoses. També és fàcil trobar-lo en zones humides i costaneres, principalment durant l'hivern.

• **Alimentació:** Petits insectes que captura mentre camina per terra. Durant l'hivern, completa la dieta amb petites llavors.

• **Veu:** Quan aixeca el vol emet un "tsui-tsuit-suit" molt característic.

• **Estatu:** Arriba a la tardor per passar-hi l'hivern. Es detecta a les zones obertes del municipi i a les zones enjardinades de parcs i jardins.

Família: Motacillidae

Anthus pratensis

Mides: L 14-15 cm Pes: 16-25 g ♀=♂



▲ Adults ▶



• Distribució i època d'observació



Durant l'hivern es formen grups d'entre 5 i 10 exemplars

Cotxa fumada

Cas: Colirrojo tizón Basc: Buztangorri iluna
Gal: Rabirrubio común Ang: Black Redstart



16

- **Descripció:** Els mascles adults són grisos del dors amb les parts del cap i ventre negre intens. Tenen un panell blanc a les plomes terciàries i la cua taronja intens. Les femelles, els juvenils i alguns mascles de segon any de color fumat, absents de panell blanc alar i amb la cua també taronja menys intens. Les potes són fosques.
- **Hàbitat:** Penya-segats i vessants de muntanya fins al límit de les neus, espais oberts i conreats, clarianes de zones boscoses. S'ha adaptat bé a les construccions humanes, on fins i tot construeix el niu.
- **Alimentació:** Petits insectes i cucs que captura llançant-se des d'una talaia, també els persegueix fent saltirons per terra.
- **Veu:** Reclama emetent un sec i contundent "txak-txak"
- **Estatu:** Hivernant comú, es troba arreu, ja sigui en jardins particulars com en parcs urbans i zones verdes. Més comú i fàcil d'observar a la zona agrícola i fluvial.

Família: Turdidae

Phoenicurus ochruros

Mides: 13-15 cm Pes: 14-20 g ♀*♂



▲ Mascle

Femella ▶



• Distribució i època d'observació



El seu nom li ve del plomatge negre carbó.

Tallarol capnegre

Cas: Curruca cabecinegra Basc: Txinbo burubeltza
Gal: Papuxa das amoras Ang: Sardinian Warbler

17



- **Descripció:** Ocell inquiet, de tonalitats grisoses en el mascle, mentre que en la femella predominen les tonalitats marronoses. Casquet negre fins sota els ulls en mascles, en femelles és gris, gorja blanca i cua amb les rectrius externes blanques, vistoses quan obre la cua. L'anell ocular és vermell intens, sobretot en els adults.

- **Hàbitat:** Present en qualsevol tipus d'ambient mediterrani (matollars, alzinars, pinedes...).

- **Alimentació:** Insectes i fruits. S'alimenta discretament entre els matolls, a baixa alçada.

- **Veu:** Des de branques elevades emet un continu espetec que interromp amb melodies musicals variades. El cant d'alarma és un "txrtxrtxrtxrtxr..."

- **Estatu:** Sedentari, present a les bardisses i petits matolls dels jardins particulars i els grans parcs de la ciutat. A la zona agrícola no és fàcil d'observar i menys encara a la llera del riu Llobregat, exceptuant-ne les zones arbustives i d'esbarzers.

Família: Sylviidae

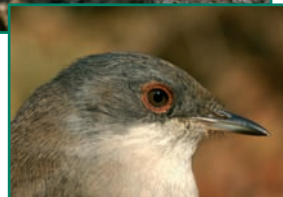
Sylvia melanocephala

Mides: 13-14 cm Pes: 10-16 g ♀*♂



▲ Mascle

Femella ▶



• Distribució i època d'observació



Durant la primavera els mascles canten des de branques altes de matolls.

Tallarol de casquet

Cas: Curruca Capirotada Basc: Txinbo Kaskabeltza
Gal: Papuxa das amoras Ang: Blackcap

18



- **Descripció:** Ocell de tonalitats griseses, el dors amb tonalitats olivàcies, molt característic el casquet per sobre dels ulls, els mascles el tenen de color negre mentre que en les femelles es marró. Els exemplars juvenils tenen el casquet de color marró, similar al de les femelles, fins que no fan la primera muda, aleshores queda determinat el sexe de l'ocell.

- **Hàbitat:** Zones espesses d'arbustos alts no gaire densos, sots de ribera i boscos de coníferes amb un estrat vegetal arbustiu obert. Frequent als jardins de pobles i ciutats.

- **Alimentació:** Durant els mesos estivals s'alimenta principalment d'insectes, a la tardor i l'hivern aprofita qualsevol tipus de fruit (móres, figues, caquis...).

- **Veú:** Cant melòdic i harmoniós, el seu reclam és un "xak-xack" sec i repetit en intervals de 3-5 segons.

- **Estatus:** Comú durant l'hivern arreu, l'única detecció de cria és al parc de Torreblanca. Reproductor molt escàs.

Família: Sylviidae

Sylvia atricapilla

Mides: 13-15 cm Pes: 14-20 g ♀*♂



▲ Femella

Mascle ▶

- **Distribució i època d'observació**



M



És l'ocell més comú a Europa.

19

Mosquiter comú

Cas: Mosquitero común Basc: Txio arrunta
Gal: Picafolas Común Ang: Common Chiffchaff



- **Descripció:** Parts superiors verdoses tenyides de marró, zona ventral ocràcia. Coll i auriculars de tonalitats marrons grisoses. Les potes són negres. Presenta una cella curta i difusa per sobre de l'ull.
- **Hàbitat:** Característic de boscos amb un sotabosc ben desenvolupat, tant es pot trobar des de la línia de costa fins a l'alt Pirineu. Preferència pels boscos obacs, frescos durant l'estiu.
- **Alimentació:** Petits insectes, durant l'hivern no desaprofita baies i petites llavors. Sovint busca aliment a les jardineres dels balcons de les cases.
- **Veu:** Repetit "tsuit-tsuit...tsuit-tsuit" bisíl·lab quan canta, quan reclama emet un "tsuiii" curt i potent.
- **Estatu:** Present només durant l'hivern, tot i que cria molt a prop, concretament a les muntanyes de Collserola i l'Ordal. Fàcil de veure arreu, inclosos els jardins i petites zones verdes.

Família: Sylviidae

Phylloscopus collybita

Mides: 11-12 cm Pes: 6-9 g ♀=♂



▲ M. comú

M. de passa ▶

• Distribució i època d'observació



H



Es pot confondre, durant la primavera i la tardor, amb el mosquiter de passa.

Pardal xarrec

20

Cas: Gorrión molinero Basc: Landa-txolarrea
Gal: Pardal Montés Ang: Tree Sparrow



- **Descripció:** Parent pròxim al pardal comú. Més petit, de plomatge marró amb llistes negres al dors, franges blanques a l'ala. Parts ventrals gris clar. Característic i fàcil de diferenciar per tenir una taca negra a cada galta i el capell marró viu. Barbeta negra. Bec robust i fort.

- **Hàbitat:** Habita en zones agrícoles (generalment conreus de regadiu) i suburbanes, on hi ha vegetació ruderal en abundància.

- **Alimentació:** Llavors de gramínies que recull a terra o a les mateixes plantes. Durant l'època de cria els adults i joves s'alimenten majoritàriament d'insectes.

- **Veu:** Emet un "tship-tship" greu. Quan van en grup són bastant sorollosos.

- **Estatu:** A diferència del pardal comú, que el trobem arreu, aquest es restringeix a la zona agrícola, el riu i el parc de Torreblanca. En els últims anys les poblacions de l'espècie han patit una forta regressió.

Família: Passeridae

Passer montanus

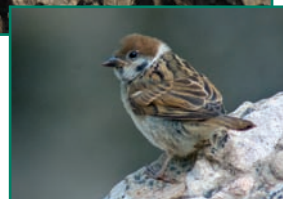
Mides: 14 cm Pes: 19-25 g ♀=♂



▲ Adult

Volander ▶

• Distribució i època d'observació



Al parc de Torreblanca s'hi troba una important població criant a les caixes niu.

Pinsà comú

Cas: Pinzón vulgar Basc: Txonda arrunta
Gal: Pimpín Ang: Common Chaffinch



- **Descripció:** Els mascles tenen el cap i coll color gris blavós, resta del cos mescla de tonalitats marrons i negres, el pit rosaci. Les femelles, de tonalitats brunes. Els dos sexes tenen franja blanca a l'ala i a les rectrius més externes.

- **Hàbitat:** Les zones de cria són molt ben seleccionades pels mascles, que tendeixen a instal·lar-se en boscos ben formats amb clarianes properes (prats, brolles, conreus...). Durant l'hivern s'agrupa amb d'altres de la seva espècie i espècies com el gafarró o la cadenera.

- **Alimentació:** Insectes durant l'estiu, la resta de l'any es nodreix de petites baies i llavors que recull de terra o d'entre el fullatge.

- **Veu:** Cant melòdic durant l'època d'aparellament. El reclam és un metàl·lic i penetrant "tip-tip".

- **Estatus:** Quan arriba l'hivern es molt comú a la zona agrícola, on es veu arreu, els grans parcs del municipi allotgen també individus hivernants. En zones molt properes (p. ex. Collserola) hi trobem parelles nidificants.

Família: Fringillidae

Fringilla coelebs

Mides: 13-15 cm Pes: 9-24 g ♂=♂



▲ Mascle

Femella ▶

• Distribució i època d'observació



Al parc de la Font Santa s'han arribat a comptabilitzar fins a 300 exemplars.

Cadenera

Cas: Jilguero Basc: Karnaba
Gal: Xílgaro Ang: Goldfinch

22



• **Descripció:** És dels ocells més apreciats, tant per ocellaires com per ornitòlegs. Parts dorsals i ventrals marró clar, ales negres amb una ampla banda groga. Màscara facial vermella i clatell negre. Cua negra amb lleties blanques. Bec punxegut. Poca diferència entre sexes, els mascles tenen la màscara facial més extensa, que arriba darrere l'ull.

• **Hàbitat:** Li agraden els espais oberts i semioberts, on s'hi pot trobar matollar o fins i tot cobertura forestal alta, cultius de fruiters, boscos riberencs, oliverars, etc. Present també en medis urbans i rurals, on es comú als parcs i jardins.

• **Alimentació:** Preferentment llavors, amb predilecció pels cards. Durant l'època estival s'alimenta d'insectes.

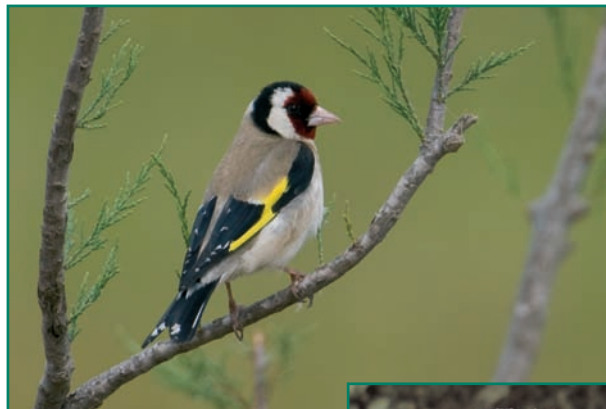
• **Veu:** Cant amb varietat de notes melòdiques. La nota més comuna de reclam és "sivisuit-sivisuit".

• **Estatus:** Comú a la zona agrícola i la llera del riu, present també als parcs i zones enjardinades del poble, on sovint construeix els nius.

Família: Fringillidae

Carduelis carduelis

Mides: 11-13 cm Pes: 14-17 g ♂=♂



▲ Mascle

▶ Volander ▶



• Distribució i època d'observació



S



Ocell comú a les cases, amb el qual es fan concursos de cant entre mascles.

Aquest cinquè volum de la col·lecció de llibres “Conèixer i estimar Sant Joan Despí” neix amb la voluntat d’aconseguir dos objectius. D’una banda, ser una guia útil per introduir-nos en l’apassionant món dels ocells i, de l’altra, contribuir a la divulgació i coneixença del patrimoni natural de Sant Joan Despí.



AJUNTAMENT DE
SANT JOAN DESPÍ

AGENDA  SJD

 **L'ARREL**
Centre Mediambiental